

**CENTRE OBERT TALLAFERRO
ARENYS DE MAR**

Memòria de Gestió

Curs 2009-2010

ÍNDEX.

1. ORGANITZACIÓ DEL SERVEI.....	3
2. PERFIL DE L'USUARI	4
3. GRAU D'OCUPACIÓ.....	6
4. ASSISTÈNCIA	8
5. ACTIVITATS REALITZADES	10
5.1. Funcionament quotidià	10
5.2. Atenció a famílies	25
5.3. Atenció individualitzada	27
5.4. Relació amb les escoles	28
6. RECURSOS.....	29
6.1. Recursos humans	29
6.2. Recursos econòmics	31
6.3. Recursos materials	33
7. COORDINACIONS.....	35
7.1. Coordinacions internes	35
7.2. Coordinacions externes.....	36
8. FORMACIÓ.....	38
9. CONCLUSIONS I PROPOSTES DE MILLORA	38

1. ORGANITZACIÓ DEL SERVEI

El Centre Obert Tallaferro té com a funció bàsica l'acolliment i la convivència, oferint atenció individual i grupal i coordinant amb l'atenció primària tant la intervenció amb les famílies dels infants atesos, com la integració d'aquests infants en recursos normalitzadors i comunitaris.

La metodologia proposada es fonamenta, doncs en tres aspectes:

- La utilització de l'oci com a temps d'aprenentatge informal.
- L'infant com a subjecte actiu en el procés educatiu.
- Respecte per les diferències individuals.

El Centre cobreix les franges d'edat compreses entre els 6 i els 14 anys; funciona amb una població fixa i estable al llarg del temps no escolar, oferint espais i activitats, que s'organitzen en funció dels grups d'edat. El màxim nombre d'infants es situa en 40, i es distribueix de la següent manera:

Petits i Mitjans:	6-8 anys
Grans i Megues:	9-14anys

El grup de petits i mitjans assisteix al Centre 3 cops a la setmana (dilluns, dimecres i divendres) i té una capacitat màxima de 20 infants. El grup de grans i megues assisteix al Centre 2 cops a la setmana (dimarts i dijous) i té una capacitat màxima de 20 infants.

Dilluns	Dimarts	Dimecres	Dijous	Divendres
Petits Mitjans	Grans Megues	Petits Mitjans	Grans Megues	Petits Mitjans

El tipus d'activitat que ha ofert el Centre Obert ha estat:

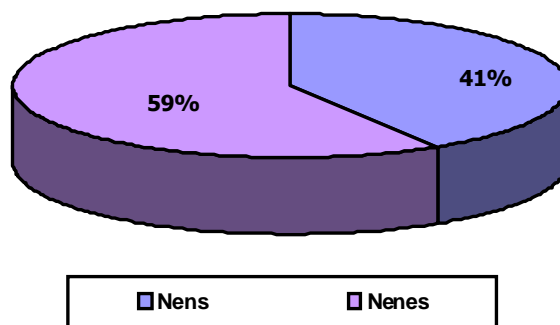
- Ludoteca
- Tallers i activitats dirigides
- Activitats extraordinàries: Halloween, Carnestoltes, Sant Jordi, sortides al parc, sortides a la biblioteca Municipal, sortides a la platja, sortida de fi de curs i berenar – festa de fi de curs amb les famílies.
- Espai de reforç escolar.

- Espai de participació: Assemblees, valoració setmanal i diàleg basat en l'educació emocional dels infants.
- Vida quotidiana: hàbits bàsics, d'higiene i alimentació.
- Espai de massatges i relaxació.
- "Cançons i danses" (grup de petits i mitjans) i "Les dinàmiques" (grup de grans i megues)

2. PERFIL DE L'USUARI

Durant tot el curs, de setembre a juny de 2009-2010, ha hagut un total de **46 inscripcions**, les inscripcions s'han anat efectuat a l'inici del curs escolar (setembre i octubre) i, a mesura que han anat havent baixes, s'han cobert amb infants procedents de la llista d'espera.

La distribució per sexes ha estat de 19 nens i 27 nenes, en percentatges han estat:



La distribució per edats ha estat:

GRUP	NOMBRE INSCRIPCIONS
Petits (6 - 7a.)	5 (15,1%)
Mitjans (8 - 9a.)	12 (26%)
Grans (9 – 12a.)	25 (54%)
Megues (13 – 14a.)	4 (8,6%)

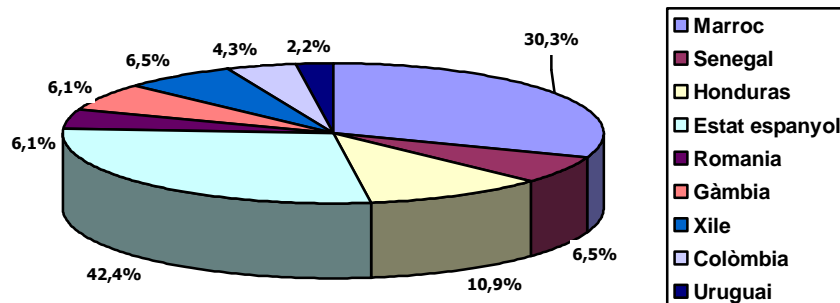
EDAT	NOMBRE INSCRIPCIONS	PERCENTATGE
6 anys	1	2,2%
7 anys	4	8,7%
8 anys	3	6,5%
9 anys	9	19,6%
10 anys	12	26,1%
11 anys	7	15,2%
12 anys	6	13,1%
13 anys	2	4,3%
14 anys	2	4,3%

Pel que fa a l'antiguitat dels infants inscrits:

ANTIGUITAT	NOMBRE INSCRIPCIONS	PERCENTATGE
1r any	25	54,4%
2 anys	14	30,4%
Més de dos anys	7	15,2%

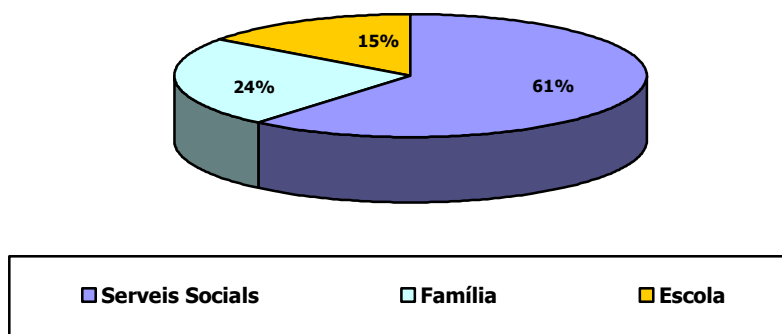
Pel que fa a la procedència de la població, aquesta ha estat:

PROCEDÈNCIA	NOMBRE INSCRIPCIONS	PERCENTATGE
Marroc	14	30,4%
Estat espanyol	13	28,3%
Hondures	5	10,9%
Senegal	3	6,5%
Gàmbia	3	6,5%
Xile	3	6,5%
Romania	2	4,3%
Colòmbia	2	4,3%
Uruguai	1	2,2%



Aquestes inscripcions han vingut derivades des del següents canals:

CANALS DE DERIVACIÓ	NOMBRE INSCRIPCIONS	PERCENTATGE
Des de Serveis Socials	28	60,9%
Des del centre escolar	7	15,2%
Des de la pròpia família	11	23,9



3. GRAU D'OCUPACIÓ

El nombre màxim d'infants que han estat inscrits a la vegada ha estat de 37. La integració d'una nena amb un grau de disminució del 33% en el grup de petits i mitjans ha fet que no s'assoleixi el 100% de les places ofertes, ja que, del contrari, no s'hagués pogut donar una atenció adequada ni a aquesta nena ni a la resta dels infants. Així, tot i que el nombre de places oferta en el grup de petits i mitjans era de 20 i el nombre total d'inscrits a la vegada ha estat de 18, podem dir que el percentatge d'ocupació ha estat del 100%, ja que la discapacitat

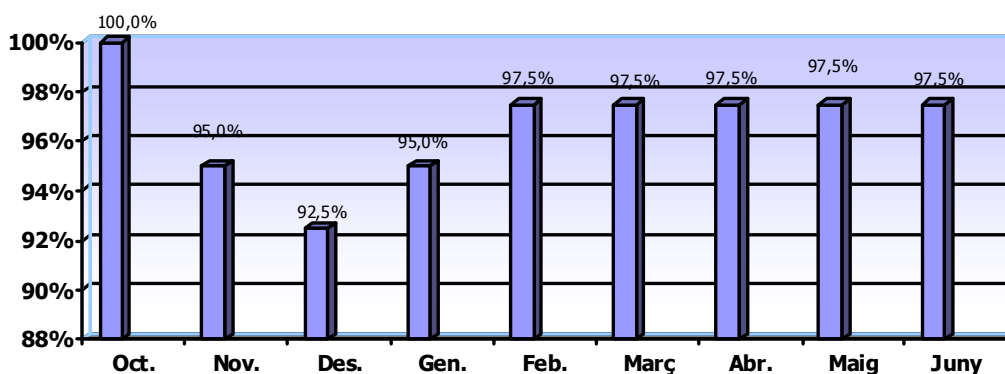
d'aquesta nena equivalia a tenir 2 infants més apuntats. Respecte al grup de grans, el nombre total de places ofertes ha estat de 20 i el nombre total de places ocupades ha estat de 19. Tot i que ha hagut alguna demanda sense derivació per ocupar aquesta plaça, es va determinar amb l'educadora de referència de Serveis Socials deixar-la sense ocupar en previsió d'alguna urgència.

Al llarg del curs ha hagut infants en la llista d'espera que s'han pogut apuntar en la mesura que ha hagut infants que, per diferents motius, s'han donat de baixa. En total, al llarg del curs, s'han inscrit un total de 46 infants al centre.

Tenim com a base aquest any 38 places com a nombre màxim de places ofertes, la mitjana d'ocupació del grup de petits i mitjans ha estat del 100%. La mitjana d'ocupació del grup de grans i megues ha estat del 93,3%. La mitjana d'ocupació global ha estat del 97,5%.

En el quadre següent detallem l'ocupació per mesos i grups d'edat.

	Oct	Nov	Des	Gener	Febrer	Març	Abril	Maig	Juny
Petits i mitjans	100%	100%	100%	100%	100%	100%	100%	100%	100%
Grans i megues	100%	90%	85%	90%	95%	95%	95%	95%	95%
TOTAL	100%	95%	92,5%	95%	97,5%	97,5%	97,5%	97,5%	97,5%



Al llarg del curs ha hagut un total de 8 baixes: 2 baixes al mes de novembre, 1 baixa al mes de desembre, 2 al gener, 1 al febrer i finalment 2 al mes d'abril.

	Oct	Nov	Des	Gener	Febrer	Març	Abril	Maig	Juny
Baixes	0	2	1	2	1	0	2	0	0
Total	8								

Els motius de les baixes han estat els següents:

- Manca de nombre d'infants de la mateixa edat: 3 (33,3%)
- Per impossibilitat dels pares a venir-los a recollir: 1 (11,1%)
- Per manca de temps per fer els deures: 1 (11,1%)
- Per incompatibilitat d'horaris: 4 (44,4%)

Aquest curs no hi ha hagut cap baixa injustificada per part de la família, cosa que valorem molt positivament.

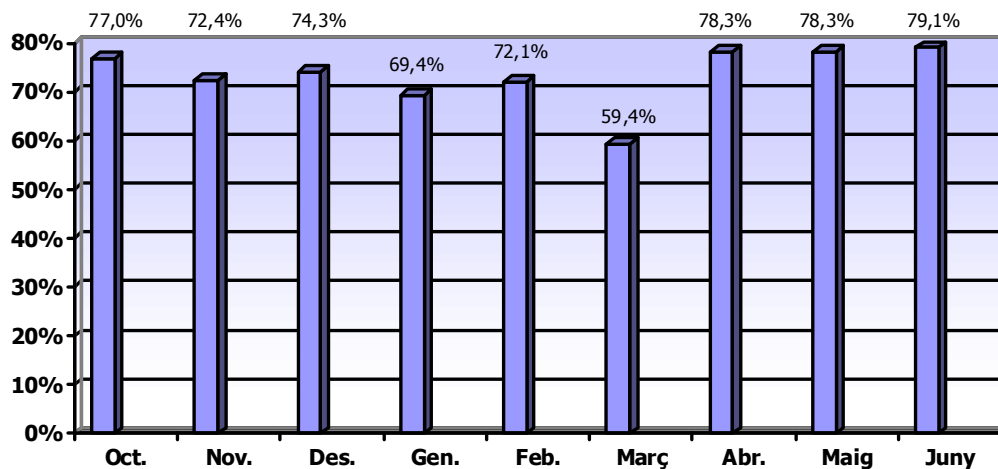
Les altes s'han distribuït de la següent manera:

	Set.	Oct	Nov	Des	Gener	Febrer	Març	Abril	Maig	Juny
Altes	29	9	0	2	2	1	1	2	0	0
Total	46									

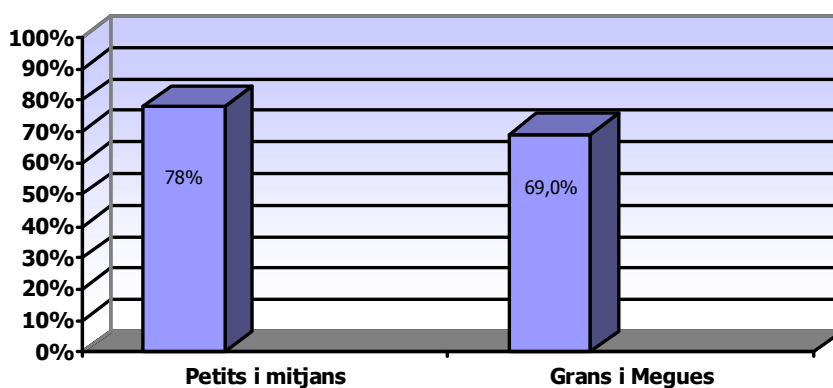
4. ASSISTÈNCIA.

L'assistència al servei ha estat bastant regular al llarg de tot l'any.

En funció de l'ocupació que ha hagut cada mes, l'índex d'assistència mensual ha estat el següent:



L'assistència total per grup d'edats queda representada en la següent gràfica:



Els motius de les faltes d'assistència han estat les següents:

- Absentisme per activitats realitzades fora de C.O i/o en horari del C.O.
- Per malaltia d'alguns dels infants.
- Per colònies escolars.
- Per altres causes no justificades.

Cal dir que la major part de les absències en tots els grups, menys en el de petits i mitjans, no han estat justificades als educadors del Centre Obert, essent en la majoria dels casos ocasionades per malalties o altres activitats esporàdiques dels infants que els impedié venir al Centre. D'altra banda, s'ha insistit molt amb els infants i a les famílies el fet de justificar cada vegada que no es vingui al Centre, tal i com es fa a l'escola, però cal continuar treballant aquest tema amb les famílies per millorar aquest aspecte del projecte.

En el grup de petits i mitjans, on el contacte amb les famílies és més continuat, ja que venen a recollir els infants tots els dies, la justificació de les absències ha estat superior a la de l'any passat, tot i que no hem recollit aquesta dada de manera sistemàtica.

De cara a l'any vinent caldrà continuar treballant amb les famílies aquest tema, tan de manera informal en el dia a dia, com de manera formal en el moment de realitzar la inscripció. S'està treballant en la línia de la realització d'un contracte signat per les famílies en el moment de fer la inscripció on es recull aquesta obligació per part de la família.

D'altra banda, de cara al curs vinent, recollirem les dades d'aquest indicador de manera sistemàtica per tenir una dada objectiva del nombre de faltes justificades i no justificades, així com el percentatge de la tipologia de les faltes justificades.

5. ACTIVITATS REALITZADES

5.1.- Funcionament quotidià

A continuació detallarem les activitats que s'han portat a terme en el Centre relacionades amb el funcionament quotidià. Tal i com es veurà a continuació de cada activitat s'especifica el següent:

- Descripció de l'activitat
- Nombre de sessions
- Valoració i anàlisi de dificultats
- Propostes de millora

Les activitats han estat les següents:

Ludoteca

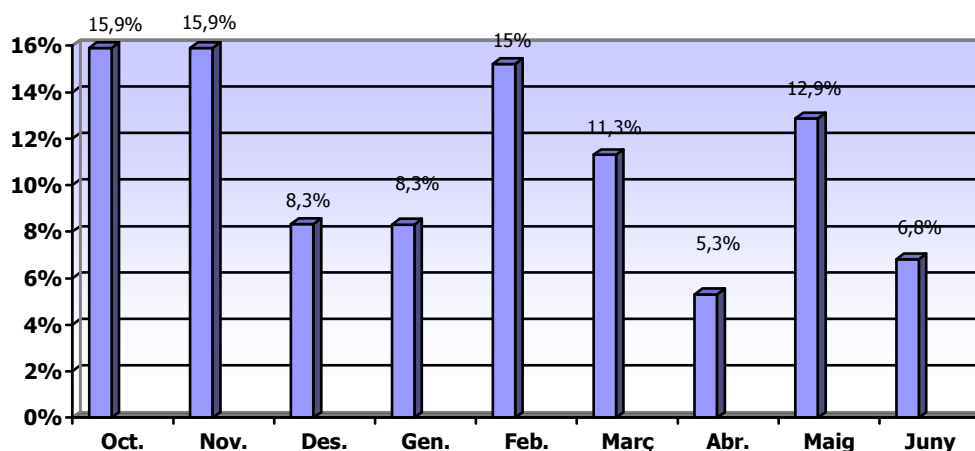
La ludoteca ocupa una sala del centre obert i està dividida en diferents racons, cada un d'ells ha permès la utilització d'una tipologia diferent de joc: de construcció, simbòlic, de taula, tecnològic, d'habilitat, etc. En aquest espai s'han realitzat dos tipus de joc: joc lliure, on l'infant tria durant l'estona de joc l'espai i l'activitat lúdica que realitza, i el joc dirigit on les educadores, amb el material lúdic existent, creen una dinàmica de joc organitzada i dirigida per l'adult. En les sessions de joc lliure l'educadora ha orientat a l'infant en l'elecció i ús del joc i/o joguina assenyalant els aspectes formatius i creatius de cada activitat, així com les possibilitats de contacte amb d'altres infants que aquesta ofereix.

Pel que fa a la valoració, creiem que ha estat molt positiu l'ús que s'ha donat en aquest espai, ja que els nens i nenes l'han pogut gaudir gairebé cada dia i de forma lliure o guiada, depenent de la sessió.

Com que els infants valoren les activitats que es porten a terme en el centre, aquests han valorat la ludoteca positivament. També valoren de manera positiva els canvis de racons, que s'han fet per tal de variar jocs. Tot i que hi ha alguns racons que no s'han modificat a causa de la demanda dels infants i de l'interès de les educadores.

Cal d'estacar que el nombre tan elevat de sessions de ludoteca és degut a que cada dia, encara que sigui una estona, s'ha deixat que els infants juguessin a la ludoteca. Per tant en un mateix dia s'han realitzat diferents activitats (tallers, reforç escolar, joc dirigit...).

S'han realitzat 132 sessions de ludoteca durant tot el curs el que representa un total del 35,3% de les activitats. La distribució per mesos ha estat la següent:



Els racons de joc fixes al llarg de l'any han estat:

- Racó de la llar.
- Racó de jocs de taula.
- Racó de contes.
- Racó de futbolí i diana
- Racó jocs de construcció.
- Racó de cotxes.
- Racó de maquillatge.
- Racó de dibuix i pintura
- Racó de Barbis

Els racons que han anat canviant al llarg de l'any han estat:

- Racó de les disfresses.
- Racó de metges
- Racó de perruqueria
- Racó de titelles
- Racó del súper
- Racó de Jocs tradicionals

El motiu de la variació d'aquest racons ha estat per donar una major oferta de jocs als infants i fer que l'espai sigui més dinàmic i atractiu pels nens i nenes.

Els infants han valorat com a positiu que cada trimestre s'hagin canviat alguns racons de la ludoteca per tal de variar els jocs, encara que ha hagut alguns racons que no s'han modificat per la demanda dels infants.

Pel que fa als racons, tots han funcionat amb normalitat, però cal destacar que, tal i com ja es va realitzar el curs anterior, s'ha mantingut la dosificació de l'ús del futbolí (un cop per setmana, el dimecres pel grup dels grans i megues, i el divendres pel grup dels petits i mitjans) per fomentar l'ús d'altres tipologies de joc.

S'ha incorporat una diana, que s'utilitza només els dimarts i dimecres, ja que està situada al darrere del futbolí i seria perillós jugar alhora. Valorem molt positivament aquesta incorporació ja que serveix com a alternativa al futbolí.

L'increment d'usuaris de 15 a 20 ha dificultat l'ús adequat de la ludoteca, ja que és complicat portar la convivència per grup sense que això origini conflictes. El curs passat va ser més fàcil amb 15 infants, donant un servei d'atenció individual i qualitat per part de les professionals.

Tallers i activitats dirigides

La realització dels tallers s'ubica a l'altra sala del centre, equipada amb taules, cadires i prestatgeries amb el material necessari; aquesta distribució adient de l'espai ha permès tenir els infants agrupats i concentrats alhora de realitzar l'activitat des de l'inici fins al final.

Els tallers han anat enfocats a potenciar l'aprenentatge d'una tècnica o habilitat de joc o de construcció de material molt concreta on hi ha aspectes educatius amb estratègies molt directives per part de l'educadora: hàbits, habilitats, treball en equip. Tots els tallers han estat

relacionats amb els diferents centres d'interès que s'han anat treballant en els diferents trimestres. A diferència dels espais de ludoteca i els de lliure elecció, aquest és un espai dirigit per les educadores.

Els tallers s'han realitzat en funció del centre d'interès de cada trimestre.

Els centres d'interès han estat:

1r. Trimestre: "El món dels titelles"

2n Trimestre: "Jocs tradicionals "

3r Trimestre: Varis centres d'interès creats pel grup de grans

- "Dibuixos animats"
- "Les fruites"
- "La cuina"
- "El jardí"
- "La platja"

La tipologia dels tallers que hem realitzat al llarg del curs ha estat bàsicament de caràcter plàstic, fet que s'ha donat a petició expressa dels infants. Les tècniques utilitzades en aquests tallers han estat les següents:

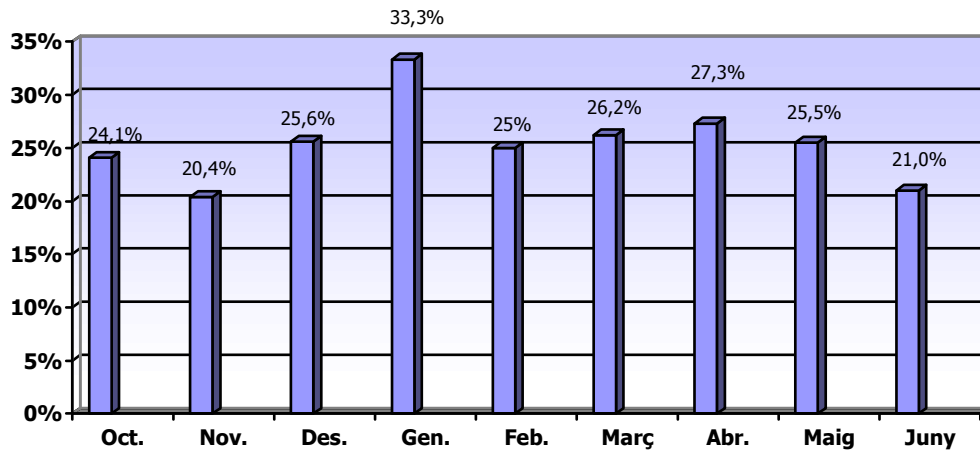
- Modelatge amb venes de guix.
- Modelatge amb fang.
- Modelatge amb plastilina.
- Tècnica del reciclatge.
- Paper maché.
- Treballs de marqueteria.
- Tècniques de pintura
- etc.

Pel que fa a les activitats dirigides, han estat bàsicament jocs per equips, per poder observar el tipus de relació, l'acceptació de normes, etc. Els més utilitzats han estat:

- "Prueba o verdad"
- Parxís dels Simpsons

- Jocs tradicionals creats per ells (Oca gegant, xarranca, Mikado gegant, Bitlles,...)

S'han realitzat 95 sessions de tallers i activitats dirigides durant tot el curs el que representa un total del 25,4% de les activitats. La distribució per mesos ha estat la següent:



El nombre de sessions dedicades als tallers ha estat molt més elevada als mesos d'hivern que en els d'estiu, ja que amb l'arribada de la calor hem realitzat més activitats a l'aire lliure.

Els tallers han tingut molt bona acceptació, fet que ha provocat una gran demanda per part dels infants. Valorem aquest espai molt positivament perquè s'ha pogut treballar amb els infants un seguit d'hàbits i d'habilitats, com han estat: higiene, ordre, organització, atenció, companyerisme, psicomotricitat, etc.

A conseqüència de l'augment d'infants, no s'ha pogut gaudir dels mateixos materials que el curs passat. Tot i així s'han pogut realitzar una sèrie de manualitats variades i abundants que els infants s'han pogut endur a casa, cosa que ha afavorit el coneixement per part de les famílies de les activitats que es realitzen al centre obert.

Tot i així cal destacar la manca d'espai i la dificultat de netejar els estris, ja que al no disposar de pica ni aigua corrent, s'ha de baixar als lavabos del pis de baix.

Tal i com s'ha explicat en el punt anterior, el nombre idoni per treballar en grup en funció de l'espai i del recursos disponibles és de 15 infants a la vegada, ja que és el nombre d'infants als que es pot atendre amb qualitat. Amb l'augment d'infants per grup en aquest curs, s'ha hagut d'habilitar l'espai de tallers, amb més taules i aquests han hagut de ser més senzills per tal de poder atendre millor tots els infants.

Activitats extraordinàries

Les activitats extraordinàries han estat totes aquelles que no han format part de la dinàmica quotidiana del servei i que, bàsicament, han tingut un caràcter lúdic i festiu. Han estat adreçades als infants, però sovint també han participat les famílies, i així han pogut conèixer i participar del servei implicant-se més en el procés socio-educatiu iniciat des del Centre Obert.

Les activitats extraordinàries que s'han realitzat al llarg de l'any han estat:

- *Halloween.* L'activitat es va realitzar en dues sessions, una amb el grup de petits / mitjans i una altra amb el grup de grans / megues. Es va ambientar el rebedor del centre amb tallers que van fer els infants i altres elements decoratius i durant la celebració vam explicar contes de por als infants, de temàtica i intensitat diferent segons el grup d'edat. Després es va fer un petit pica-pica.
- *Festa de Nadal (Caga-tió):* Aquest any el grup de petits va ser l'únic que va fer cagar el tió, ja que el grup de grans pel seu mal comportament no va rebre les llaminadures. Per aquesta celebració, els infants van fer tallers per decorar l'espai amb motius nadalencs.
- *Reis:* Abans de vacances els infants van escriure la carta als reis. Quan van tornar al centre després de vacances, es van trobar amb les joguines que els reis van portar al centre. Com l'any passat les joguines van ser per ambientar els diferents racons de la Ludoteca.
- *Visita a la Residència d'avis d'Arenys:* Vam aprofitar el Centre d'interès que estàvem treballant "Els jocs tradicionals" per anar a la residència d'avis a fer una activitat conjunta amb els avis. Els infants van conèixer la residència i van jugar a jocs tradicionals que havíem estat treballant al centre. Es va anar un dia amb el grup de petits i mitjans i un altre dia amb el grup de grans. De cara al curs vinent es tornarà a repetir l'activitat i es treballarà amb més temps per tal que la implicació per part de la residència sigui major a l'hora de dissenyar l'activitat.
- *Festa fi 1r. trimestre:* Vam celebrar-ho al centre amb un gran berenar, música i diferents tipus de jocs, un dia pel grup de petits/mitjans i un altre pel de grans. Les famílies en aquesta activitat no van ser convidades, ja que era una festa adreçada només als nens i nenes.

- *Carnestoltes:* Aquests any vam tornar a participar a la Rua organitzada per l'ajuntament d'Arenys. Ens vam disfressar, tot el centre, de vaques i toros fent una comparsa. Ens vam passejar pel poble tirant paperets de colors i fent xerinola, i vam finalitzar la festa a la plaça de l'església amb una Gran Xocolatada. Cal a dir i que estem molt satisfets ja que ens van acompanyar diferents famílies a la nostra celebració.
- *Festa fi de 2n Trimestre:* Abans d'anar de vacances de setmana Santa i tancar el segon trimestre, vam organitzar dues festes amb berenar i jocs. Una amb el grup de petits i mitjans i l'altra amb el grup de grans i megues.
- *Sant Jordi:* aprofitant la diada de Sant Jordi vam realitzar una sortida amb el grup de petits i mitjans pel poble a les parades de roses i llibres, vam aprofitar la sortida per comprar llibres per al Centre, uns segons el criteri dels infants i altres en funció del criteri de les educadores.
- *Sortida al Parc de Lourdes:* s'han realitzat varies sortides al parc, tant amb el grup de petits i mitjans com amb el de grans i megues aprofitant el bon temps. La sortida consistia en berenar en grup, jugar a l'aire lliure i relacionar-se amb altres infants del poble.
- *Sortida al Jallpi Aventura :* la sortida es va realitzar el dissabte dia 19 de juny com a cloenda del curs i era una activitat on participaven tots els grups. El grup de grans vam anar caminant, ja que el parc era a Arenys de Munt, el grup de petits va utilitzar el transport públic, minibus del poble que els va dur al parc. Van participar un total de 27 infants i 4 educadores.

Aquesta excursió ha estat valorada positivament per l'equip d'educadores del Centre i pels infants. Pel que fa al funcionament de la sortida, es va utilitzar el mateix procediment que en la sortida del curs anterior dividint el grup amb dos en funció de l'edat. Cada un dels grups anava acompanyat de dos educadors.

- *Sortida platja:* amb la idea d'aprofitar el bon temps es van programar diferents sessions de platja per grup; només vam poder-ne fer una per grup ja que va fer mal temps. El mes de juny i coincidint amb la reducció de jornada a les escoles, ens varem banyar i jugar a pales, amb la sorra...
- *Festa final de curs:* per tal d'acomiar-nos, l'últim dia de curs vam organitzar un berenar conjunt amb els infants, famílies i educadores. Aquesta petita festa va consistir en un berenar compartit, dinamitzat amb música i jocs. El berenar va consistir d'una banda en un

pica – pica amb begudes, aportat pel Centre, i de l'altra cada família aportava alguna cosa per berenar i compartir. També vam muntar la TV amb un passes de fotos de tot el curs. Al finalitzar la festa , el grup de petits van fer una petita demostració de les cançons que havien après durant tot el curs.

Hem realitzat 23 sessions d'activitats extraordinàries durant tot l'any, el que representa un total del 6,2% de les activitats.

A continuació detallem l'assistència a cada activitat extraordinària per grups:

NOM ACTIVITAT	NOMBRE D'INFANTS	NOMBRE D'INFANTS	NOMBRE D'ADULTS
	PETITS	GRANS	
Halloween	16	17	0
Treballem la família	15	16	0
Festa de Nadal	15	12	0
Reis	11	12	6
Residència d'avis d'Arenys	12	9	0
Carnestoltes	13	8	3
Festa del 1r Trimestre	15	14	0
Sant Jordi	16	0	0
L'hora del conte	0	10	0
Parc de Lourdes	17	15	0
Platja	13	15	0
Festa final amb les famílies	17	16	20
Sortida Jalpi Aventura	13	14	0

Es valoren molt positivament les sortides realitzades durant el curs escolar, així com la implicació d'alguns pares, els quals han participat activament en les diferents activitats que hem organitzat.

Tot i que creiem que la implicació de les famílies s'hauria de treballar més, de cara al proper curs, ja que a tots els infants els agrada veure com els seus pares, en el mínim del possible, s'interessen per les seves activitats.

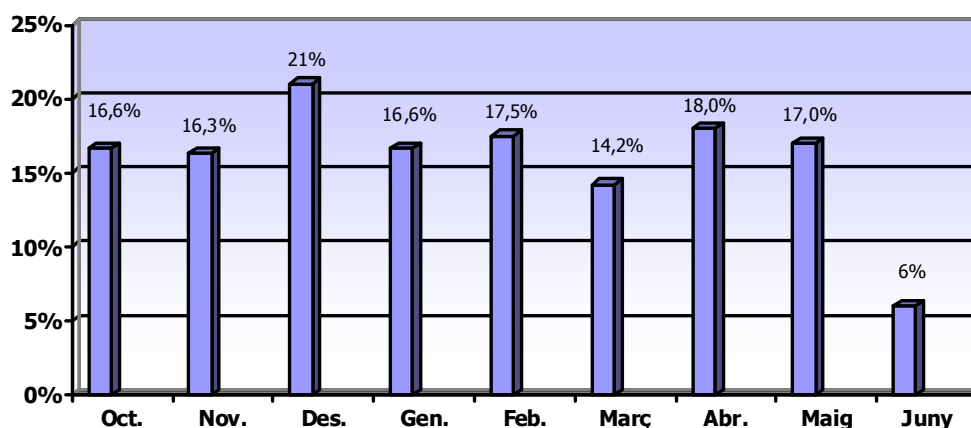
Com a proposta de millora, es creu oportú reservar un parell de caps de setmana per la sortida de fi de curs, per garantir la realització d'aquesta (per sí les condicions meteorològiques no ho permetessin).

Reforç escolar

Aquest espai ha format part de la programació com una activitat més del centre. Ha tingut un horari i un espai específic i s'ha comptat amb material complementari en el cas de que els infants no portessin deures escolars.

Aquesta activitat s'ha realitzat a la sala de tallers, encara que per motius d'espai també s'ha hagut d'utilitzar l'espai d'entrada per tal d'afavorir la concentració i un ús adient i comú del material i dels llibres de consulta, enciclopèdia, diccionaris, etc. El temps de dedicació s'ha programat un cop per setmana pels diferents grups. Es pretén, amb aquest espai, positivitzar les tasques escolars i modificar les actituds negatives d'alguns infants envers la seva formació escolar, introduint els hàbits necessaris per obtenir un millor rendiment escolar. La funció dels professionals ha estat la d'acompanyar els infants en el procés de conscienciació de les pròpies capacitats i carències, reforçant les primeres i positivitzant les segones.

S'han realitzat 61 sessions de reforç escolar durant tot l'any, el que representa un total del 16,3% de les activitats. La distribució per mesos ha estat la següent:



Valorem com a molt necessari aquest espai ja que ha permès als infants realitzar les seves tasques escolars amb ajut i un seguiment per part de les educadores del centre.

Una de les dificultats a remarcar ha estat la manca d'espai, que ha obligat a habilitar l'espai de l'entrada per tal de poder dur a terme l'activitat de reforç. Tornem a insistir que 15 és el nombre màxim d'infants que es poden atendre a la vegada, de forma adequada, i que 20 infants són masses per l'espai i numero d'educadores.

Igual que el curs passat, no s'ha pogut utilitzar un ordinador que hi ha pel reforç escolar, ja que no han pogut venir a revisar-lo des dels serveis tècnics de l'Ajuntament durant tot el curs. Caldria disposar d'aquest material i de connexió a internet a la sala de reforç per facilitar l'ús i el treball amb aquest tipus de material des de la mateixa sala on es realitza l'activitat.

Com a dificultats més remarcables, hem trobat la manca d'hàbits d'estudi, així com també la manca de coneixements bàsics d'alguns infants, que per portar a terme els deures de l'escola, i per tant fent omissió als problemes de abans plantejats, els hi causa una angoixa i malestar que els hi causa desmotivació. S'ha detectat una manca d'hàbits de lectura.

De cara al curs vinent es treballaran millor les tècniques d'estudi. S'intentarà portar un seguiment més acurat de l'agenda de cara infant, amb la col·laboració de l'escola, per tal de poder controlar millor tant el nivell com els deures que han de realitzar. També es crearan fitxes de lectura per motivar-los en aquest àmbit i enregistrar la seva evolució.

Espai de participació

L'espai de participació ha estat un dels reguladors de la dinàmica general del centre. Ha estat el lloc on, conjuntament, s'ha revisat el comportament que cada un ha tingut en el centre, amb la resta de companys i amb els adults i s'ha pres consciència i compromís en modificar les actituds que han estat més negatives. S'han utilitzat diferents dinàmiques per fer aquestes valoracions, com la de "El trenecito xucu-xucu", el cor i les xerrades.

Pel que fa al "trenecito xucu- xucu", adreçat al grup de petits i mitjans, el funcionament ha estat igual que el curs passat, les educadores conjuntament amb la resta d'infants són els que valoren el comportament de cada nen/a. La següent setmana els infants que estan a "cal millorar", son acompanyats per un altre infant que ho ha fet bé, en les diferents tasques. Així ells mateixos poden corregir sense tenir constantment la figura adulta.

Aquest any també vam introduir uns cors de cartolina, tant pel grup de petits com pels grans, on cada final de setmana entraven en el cor aquells infants que haguessin tingut un comportament adequat, haguessin ajudat als companys... Es va remarcar molt el fet de que entrar o no al cor no significava que els estiméssim més o menys, sinó que mostrava qui feia sentir bé als companys i a les educadores. Aquest sistema ha motivat molt als infants, ja que tots volien entrar en aquests cor gegant. L'any vinent continuarem utilitzant aquest espai de participació.

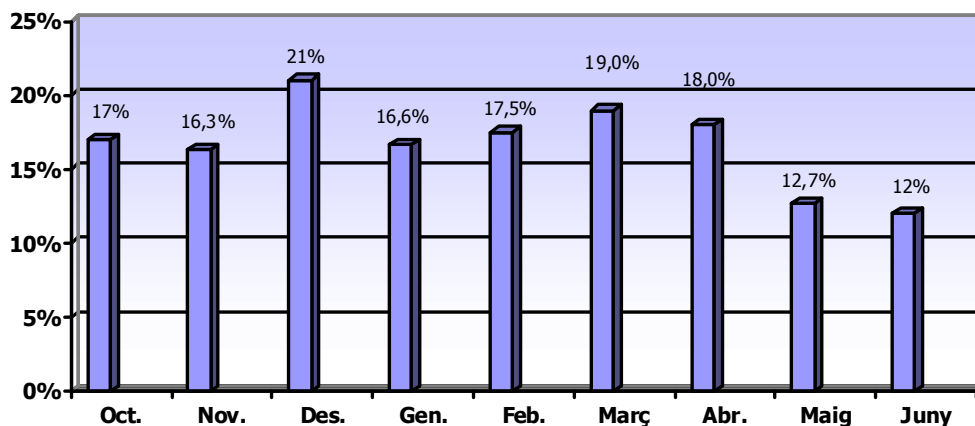
Altres mecanismes de participació han estat les xerrades, espais on els infants han pogut expressar les seves inquietuds, propostes, dubtes,... S'han fet de manera puntual tant per demanda dels infants, que han expressat verbalment algun tema directament a les educadores, com proposades per les educadores.

Mitjançant les observacions de les professionals s'han pogut revisar aspectes com el nivell de participació, les dificultats i el nivell temàtic, per tal d'introduir les modificacions necessàries. Els temes tractats en aquestes han estat sobretot de comportament, conducta, demandes fetes per aquests, problemàtiques trobades alhora de jugar....

Altres espais on els infants han participat aquest any han estat:

- A l'inici de curs: Creació de les Normes del centre.
- Nadal: Creació de la Carta dels Reis, on proposen les joguines que es compraran per la ludoteca.
- Tercer trimestre: Proposta de centre d'interés i activitats.

S'han realitzat 63 sessions d'espai de participació durant tot l'any, el que representa un total del 16,8% de les activitats. La distribució per mesos ha estat la següent:



Vida quotidiana

L'organització horària de les activitats socio-educatives ha estat:

	DILLUNS	DIMARTS	DIMECRES	DIJOUS	DIVENDRES
17:00-17:15	Entrada i acollida	Entrada i acollida	Entrada i acollida	Entrada i acollida	Entrada i acollida
17:15-17:45	Rentar mans Berenar Cares Higiene bucal	Rentar mans Berenar Higiene bucal	Rentar mans Berenar Cares Higiene bucal	Rentar mans Berenar Higiene bucal	Rentar mans Berenar Cares Higiene bucal
17:45-18:45 18:45-19.00	Tallers Ludoteca/ joc dirigit Recollida	Tallers Ludoteca/ Joc dirigit Recollida Dinàmica	Tallers Ludoteca/ Joc dirigit Recollida	Reforç escolar Ludoteca Recollida	Reforç escolar Ludoteca Recollida Xucu-xucu
19.00- 19.30	Relaxació Sortida	Dinàmica sortida	Relaxació sortida	Relaxació Cor sortida	Cor Cançons i danses sortida

- **Berenar i higiene bucal:** S'ha respectat la iniciativa posada en pràctica el curs passat relacionada en l'aprenentatge d'hàbits d'higiene en general. Sobretot a l'hora de berenar, veient els diferents aliments que portaven, o no, els infants a cada sessió. Aquest any hem introduït un mural amb tots els noms dels nens, els dies de la setmana i hem penjat bossetes amb dibuixos diferents berenars (entrepans, fruita, iogurts, pastes, sucs, donuts..) cada infant a l'entrar penjava el que tenia per berenar i així al finalitzar la setmana podíem comprovar els berenars de tots

Els objectius d'aquesta activitat han estat ensenyar i potenciar l'hàbit de menjar variat i de forma saludable, de la mateixa manera que si algun dia portaven algun aliment industrial, posàvem èmfasi que es poden prendre en moderació, un dia a la setmana.

S'ha treballat molt l'hàbit rentar-se les dents i les mans després de menjar i treballar la importància de tenir cura de les dents, sobretot a l'hora de menjar dolços. Així com també l'ús que fem de l'aigua quan ens netegem, anem al lavabo...

També s'ha introduït la figura del "Responsable del lavabo". Cada dia un infant baixa i vigila que es rentin bé les dents, facin un bon ús de l'espai i es comportin correctament.

Al acabar tots, ens explica com ha anat. Aquest mateix responsable és l'encarregat de recollir el lavabo un cop s'ha acabat l'activitat.

De cara l'any vinent s'organitzarà l'espai del material d'higiene bucal amb calaixets individuals, aconseguint més rapidesa a l'hora de trobar els estris i més higiene.

En aquest espai, s'ha treballat també l'educació emocional dels infants petits i mitjans durant l'espai del berenar, en relació a com es trobaven cada dia que venien. Era una forma de comunicació i expressió de les seves emocions en relació a les seves vivències i també una forma de desenvolupament de l'empatia i respecte cap als altres companys del grup quan ells explicaven les seves vivències. Així doncs, cada infant té la possibilitat d'expressar com se sent, content, trist o enfadat, i el perquè. De cara al curs vinent es treballarà l'educació emocional també amb el grup de grans.

- **Espai de relaxació:** Aquests curss ha continuat l'espai de relaxació. S'han pogut treballar aspectes de relació, contacte físic, relaxació, autoconeixement., etc.

Es pretén que els nens/es assoleixin els següents objectius:

- Conèixer-se a sí mateix: el seu cos, la seva ment i la seva imaginació.
- Aprendre a relacionar-se amb els altres i amb el món que els envolta.
- Millorar la condició física, però també la concentració, la confiança en un mateix i en els altres.
- Trobar l'equilibri entre el seu món interior i exterior.
- Aprendre a relaxar-se i a alliberar tensions.
- Desenvolupar i valorar la relació amb un mateix.
- Fer-se conscient de la respiració.
- Escoltar i reconèixer les pròpies emocions.
- Aprendre a transformar les emocions negatives.
- Intentar aplicar aquestes tècniques en la mediació per la resolució de conflictes.

Per tal d'aconseguir els objectius plantejats tindrem en compte tres aspectes ben diferenciats:

- Tècniques de relaxació i ioga: coneixement del propi cos, tècniques de respiració, postures corporals adequades...
- Educació emocional: empatia, autoreflexió, assertivitat, sensibilització...
- Tècniques de cohesió de grup: cooperació, confiança, respecte, tolerància...

Dita relaxació es du a terme a l'espai de l'entrada del centre; on es disposen unes catifes, s'apaguen els llums i s'escolta música relaxant.

1. Fan una fila, un d'ells reparteix uns números, es col·locaran segons els hi toqui la numeració.
2. Es treuen les sabates i es van disposant amb les cames creuades a les catifes.
3. Un davant de l'altre.
4. Quan estan tots col·locats, s'apaguen els llums i comença a sonar la música.
5. L'últim de tot comença a fer un massatge a l'esquena i al cap, que es copiat pels altres fins arribar al primer.
6. La fila es va movent, fins que arriba el moment de relaxar-nos; aleshores obren les cames i s'estiren recolzant el cap a la panxa del de darrera. Cadascú col·loca les mans al cap del de davant i li fa un massatge al cap, acompanyat d'una respiració lenta i profunda.
7. Finalment van obrint els ulls, s'incorporen, es posen les sabates, recullen l'espai i agafen les seves coses per marxar.

La valoració és molt positiva, vista la repercussió en les actituds dels nens/es, s'ha vist que aportava beneficis tan a les educadores com als nens, ja que millora l'ambient de treball i el clima. S'ha notat un canvi molt positiu en el comportament dels infants i adolescents, en part gràcies a aquesta mitja hora de relaxació, contacte físic i reflexió personal. Per aquest motiu es creu molt convenient seguir amb aquest espai de cara a l'any vinent, millorant la infraestructura i ampliant el ventall musical.

- **Cançons i danses:** Cada divendres, a l'acabar l'activitat de ludoteca i mitja hora abans de sortir, s'ha posat en marxa una nova activitat adreçada al grup de petits i mitjans. L'objectiu ha estat que els infants tinguin un contacte més proper amb la música, oferint cançons i danses divertides i entretingudes. Es treballa la coordinació i el ritme amb la guitarra, així com l'expressió de la veu.

S'han realitzat 13 sessions de 30 minuts i s'ha fet un cançoner amb cançons populars catalanes:

- El Ianqui
- Les Oques van descalces
- Les Bananes

- El gall quiquiriqui
- Puff, el drac màgic
- El músic de carrer
- La mosca
- Si vols aigua ben fresca
- L'esquirol
- Barbabum
- L'elefant
- La petita granoteta
- Dins la fosca

Es valora molt positivament aquests espai, ja que ha permès que els nens/es tinguin un contacte més directe amb la música i puguin expressar la seva veu. Es continuarà realitzant el curs vinent amb noves cançons i danses.

- **Dinàmiques:** les Dinàmiques son una nova iniciativa que respon a tres objectius:
 - Crear el nou grup en un ambient de respecte i confiança.
 - Afavorir la comunicació i la presa de decisions per consens.
 - Treballar la cooperació i la resolució de conflictes.

Per aconseguir aquests objectius s'ha utilitzat una metodologia de dinàmica personal, de parelles i de grups, en forma de jocs, exposicions, conversacions i conflictes a resoldre.

Al final de la sessió ha hagut una posada en comú on cada un ha pogut exposar els seus pensaments, sentiments o dubtes, i on les educadores han fet una mediació de les opinions expressades.

S'han realitzat 11 sessions de 45 minuts aproximadament els dimarts després del taller. Les activitats realitzades han estat les següents:

1. Crear grup: Presentació: Jo sóc...
 Coneixement: La meva família
 Confiança: Carta de grup
 Apreci: La Dutxa
2. Comunicació i consens: Escolta: Dictar dibuixos

Prejudicis: Les etiquetes

Comunicació No verbal: Els gomets

3. Cooperació i col·laboració: Dibuix conjunt
Respecte: Artteràpia d'escoltar al company.
Espai: On sóc jo?

4. Resolució de conflictes: El problema del taronger.

Totes les dinàmiques s'han pogut assolir i la valoració ha estat molt positiva. Tots els participants han col·laborat i s'han implicat molt en elles, aprofitant aquest recurs i entenent el seu significat. S'ha pogut debatre sobre els conflictes d'una forma no violenta, i s'han vist des d'una perspectiva positiva, com una oportunitat per aprendre a construir un altre tipus de relacions. Les educadores han ofert eines per poder afrontar i resoldre els conflictes més quotidians.

De cara al curs vinent continuarem treballant en aquesta línia.

5.2. Atenció a famílies.

El treball amb les famílies és un dels objectius a treballar des del Centre Obert Tallaferro. Aquesta tasca s'ha portat a terme més intensament aquest any amb l'ampliació horària d'una de les educadores. Aquest fet ha ajudat a establir els dimecres al matí com a bon moment on les famílies poden entrar en contacte amb l'educadora per tal de establir un vincle que faciliti l'intercanvi d'informació i l'assessorament en referència a l'educació i criança dels fills/es, establint pautes de comportament i eines que facilitin el desenvolupament positiu dels infants.

Tot i així, tal i com s'ha fet altres anys, la relació amb les famílies també s'ha anat establint mitjançant entrades i sortides dels infants del Centre, i també demanant col·laboració a les famílies en la participació esporàdica d'algunes activitats que portàvem a terme.

Al llarg del curs s'han realitzat 46 entrevistes inicials, una amb cada família en el moment d'inscriure el seu fill/a al Centre. L'objectiu de la mateixa ha estat que coneguin la dinàmica i les activitats que es realitzen al centre, que coneguin la normativa bàsica que han de complir (assistència, justificació de les faltes, puntualitat a l'hora d'entrar i sortir, portar berenar, etc.) i coneguin els educadors.

A la vegada, en aquesta entrevista, les famílies han donat informació sobre l'infant, sobre les expectatives que tenen del servei i sobre els motius que tenen per inscriure el seu fill/a. En aquesta entrevista s'ha planat la fitxa d'inscripció amb les dades bàsiques de l'infant, així com d'altres dades de referència; es completa amb la signatura del pare/mare o tutor que autoritza a l'infant a venir al Centre Obert i a realitzar les sortides programades.

Al llarg del curs s'han realitzat 10 entrevistes individuals amb algunes famílies dels infants inscrits al centre obert, la majoria d'elles han estat a demanda de l'educadora per treballar algun tema específic de l'infant o entendre els canvis en la conducta d'algun dels infants. En totes elles s'ha creat un ambient relaxat i s'ha pogut parlar de manera distesa amb la família. Aquestes entrevistes es fan en horari de matí, fora de l'atenció directa als infants, per tal de disposar més temps per parlar amb la família i treballar conjuntament aspectes relacionats amb l'evolució dels infants.

En referència a les activitats del calendari festiu en que s'ha convidat a participar a les famílies, podem dir que el grau de participació ha més alt que el curs passat. En general les famílies han contribuït a la realització de diverses festes, aportant menjar per a la celebració. L'assistència de les famílies ha estat la següent:

NOM ACTIVITAT	NOMBRE D'ADULTS ASSISTENTS
Carnestoltes al poble	3 adults
Festa final de Curs	20 adults

Es valora molt positivament la relació entre el Centre Obert i les famílies, que cada cop és més bona. Tot i així encara queden moltes famílies que no participen, no s'interessen per les activitats realitzades i no es comuniquen amb les educadores ni per avisar de que no vindran. Caldrà continuar buscant mecanismes que afavoreixin la participació de les famílies en algunes activitats extraordinàries del centre.

5.3. Atenció individualitzada.

Un dels objectius fonamentals del Centre Obert Tallaferro ha estat el d'oferir una atenció individual i de grup als nens i nenes en situació de risc i potenciar la intervenció a nivell familiar per reforçar el correcte procés de socialització, evitant el deteriorament en el procés d'aprenentatge i compensant els dèficits socio-educatius.

Un any més i d'acord amb l'educadora de Serveis Socials, els Programes d'Educació Individual (PEI) només s'han realitzat sobre aquells infants que presenten una determinada situació socio-familiar i/o personal concreta que determinen necessàriament aquesta intervenció. L'equip d'educadores va començar a portar una observació sistemàtica dels infants des de principi de curs mitjançant la fitxa d'observació, però això no ha derivat a l'elaboració d'un PEI per a cadascun dels infants.

El funcionament realitzat per a la atenció individualitzada ha consistit en una primera fitxa d'observació per a cada infant, en el qual s'especifiquen les seves característiques en quan a relació amb els companys, aspecte físic, comportament, etc. Aquesta fitxa s'ha anat revisant cada trimestre, per tal d'avaluar possibles canvis tant de millora com d'empitjorament.

A partir de la fitxa d'observació es va elaborar un PEI d'aquells infants que, conjuntament amb l'educadora de serveis socials, es va valorar que calia una intervenció individualitzada.

En aquest pla de treball s'han detectat els àmbits a treballar i s'han concretat els objectius específics i la metodologia de treball.

Aquest any hem profunditzat en l'elaboració dels plans de treball individualitzat, detallant millor els objectius específics i fent una concreció major dels objectius operatius, per tal de poder fer una avaluació més objectiva. S'ha especificat també la metodologia a seguir i s'han elaborat els fulls de registre pertinents per recollir les dades que, al final de curs, ens han permès fer l'avaluació de cada PEI.

Els àmbits d'intervenció han estat:

- 1- Cura física i hàbits d'autonomia
- 2- Habilitats i relacions socials
- 3- Relació amb els iguals
- 4- Relació amb l'adult
- 5- Habilitats personals

El recull de les dades s'ha fet setmanalment. Trimestralment s'ha fet un informe de l'evolució del nen/nena i s'han recollit les coordinacions i entrevistes realitzades amb la família, l'escola o el professional de referència de l'infant.

Al final de curs s'ha fet una avaluació de cada cas per veure en quin grau s'ha assolit els objectius plantejats.

Tots els infants amb PEIs han tingut una evolució i una millora molt positiva, per tant creiem que la nova implementació dels PEIs ha funcionat.

Cal també, continuar realitzant les reunions periòdiques establertes amb l'educadora de serveis socials per tal de fer un seguiment més continuat de cada cas i establir els canals de comunicació indispensables per a una bona pràctica educativa.

5.4. Relació amb les escoles

El centre Obert continua estant en contacte amb les escoles del poble, millorant la relació amb l'escola Sinera, ja que s'ha incrementat el nombre d'infants derivats d'aquesta.

Amb l'escola Maragall s'han realitzat moltes més reunions per parlar de casos que el curs passat. També s'ha mantingut un diàleg trimestral amb les mestres d'educació especial, que ha permès millorar la tasca educativa.

S'ha continuat amb les reunions de xarxa a l'escola Maragall, xarxa on intervenen mossos d'esquadra, policia local, ATS, educadora de Serveis Socials, mestres d'educació especial, coordinadora de l'escola, directora de l'escola, psicòlegs municipals i EAIA per tal de coordinar tots els serveis per ajudar als menors. Aquest fet ha permès tenir una vinculació més directa amb l'escola i amb els diferents professionals que intervenen, d'una manera o un altra, en l'abordatge d'un infant en situació de risc.

La valoració ha estat molt positiva, ja que s'ha tingut una major vinculació amb les escoles, fet que ha permès treballar més a fons cada cas, a la vegada que ha possibilitat un major coneixement del servei i un major nombre de derivacions per part de l'escola al centre obert. Com que una gran majoria dels infants provenen de l'escola Maragall, els contactes amb aquesta escola han estat més nombrosos. Amb la resta d'escoles ens hem coordinat de manera puntual, però totes coneixen el servei i tenen la informació necessària per oferir aquest recurs a les famílies que ho considerin oportú.

La proposta de millora de cara al curs vinent seria reforçar els vincles obtinguts i crear-ne de nous, sobre tot amb l'institut del poble.

Les entrevistes realitzades amb les escoles queden recollides en el següent quadre:

	Set.	Oct	Nov	Des	Gener	Febrer	Març	Abril	Maig	Juny
Maragall		1	2	1		1				
Sinera						1	1	1	1	
Xarxa			1		1				1	
Total		1	3	1	1	2	1	1	2	
12										

6. RECURSOS

6.1. Recursos humans.

El Centre Obert Tallaferro ha comptat amb dos professionals amb la categoria d'educador, amb una dedicació horària de 20 hores a la setmana per una educadora i 30 hores per l'altra repartides de dilluns a divendres.

El servei ha comptat també amb 3 professionals encarregats de portar a terme el projecte. La coordinadora del departament d'infància de Prograss, que ha realitzat les tasques de gestió i coordinació d'aquest servei; i les dues educadores de Serveis Socials d'Arenys de Mar que han fet el seguiment dels casos conjuntament amb les educadores del centre obert.

Pel que fa a la disponibilitat horària del Centre Obert durant el curs escolar, ha estat la següent:

Per l'educadora contractada 20h:

	Dilluns	Dimarts	Dimecres	Dijous	Divendres
1600h					
20.00h					
Hores totals	4	4	4	4	4

Per l'educadora contractada 30h:

	Dilluns	Dimarts	Dimecres	Dijous	Divendres
10.00h					
15.00h					
16.00h					
20.00h					
Hores totals	9	4	9	4	4

L'atenció directa dels professionals amb els infants i les famílies a la tarda ha estat de 15 hores setmanals i les restants s'han dedicat a:

- Programació i planificació d'activitats.
- Preparació de tallers.
- Disseny i adequació dels espais de joc.
- Compres i gestió de compres.
- Documentació i registres.
- Reunió d'equip setmanal.
- Reunió I amb l'educadora de l'EBASP.
- Reunió mensual amb la coordinadora de l'empresa.
- Reunions amb pares dels infants
- Reunions amb les escoles del Municipi
- Altres reunions amb diferents professionals

Com a proposta de millora es continua creient necessari ampliar l'horari laboral de l'educadora a 20h per tal d'assegurar una millor tasca educativa , no nomès en l'atenció directa sinó també amb les escoles, Serveis Socials i la família. En aquests moment és l'educadora a 30h la que s'encarrega exclusivament de l'atenció a les famílies en horari de matí i de la coordinació amb les escoles i educadores de serveis socials; així mateix, també és la que porta tot el pes en la transcripció dels PEI's, tot i que l'elaboració de les línies de treball es fan conjuntament.

D'altra banda, per tal de donar continuïtat al projecte durant el mes de juliol i tal i com van comentar el curs passat, creiem necessari poder oferir durant les setmanes de juliol una continuïtat de l'activitat del Centre Obert en horari de matí. D'aquesta manera assegurariem que els infants fan una activitat lúdica i de lleure durant el mes de juliol i, a la vegada, es

millorarien les condicions laborals de les educadores del centre obert, amb un contracte anual de setembre a agost, que asseguraria la continuïtat del personal cada curs.

6.2. Recursos econòmics.

L'equip del Centre Obert ha comptat amb un pressupost inicial de 2.505,58 € que sumat als 667,88€ restants de l'any anterior han permès de disposar d'un pressupost total de 3.173,46 € per al funcionament i gestió del projecte.

Amb aquesta quantitat s'ha comprat el material del Centre: material fungible per realitzar les diferents activitats i tallers (cartolines, cola, pinzells, pintures, etc.), hem pogut renovar jocs, joguines i contes de la ludoteca, s'ha finançat tant les sortides com les altres activitats extraordinàries (festes, diades,...) i per últim, també s'ha adquirit el material d'oficina necessari.

El control directe del pressupost l'han realitzat les educadors del Centre Obert en coordinació amb la cap de l'empresa de gestió, qui ha subministrat periòdicament els recursos necessaris a través d'un compte bancari. Aquest fet ha estat molt valorat, ja que ha facilitat el subministrament dels diners d'una forma ràpida i senzilla.

La distribució de les despeses ha estat ,aproximadament, la següent:

Material lúdic	46,5%%
Material per tallers i activitats	1,5%
Activitats extraordinàries	16%
Material d'oficina i arranjaments	5,3%
Transport	1,7%
Altres	5,6%
TOTAL	76,6%

S'ha gastat el 76,6% del pressupost, es a dir que com a remanent pel curs vinent ha quedat un total de 743,67 euros. La distribució de les despeses per partides d'aquest curs ha estat la següent:

CENTRE OBERT ARENYS DE MAR. CURS 2009-2010

MES	INGRESSOS		DESPESES								SALDO
	PRESSUPOST	QUOTES	MAT. LUDIC	TALLERS	SORTIDES	MAT. OFICINA ARRANJAMENT	ACT. EXTRA.	TRANSPORT	ALTRES	TOTAL	
Del curs anterior											604,27 63,61
SET. 09	2.505,58		36,17			131,65		4,28	100,54	272,64	2.900,82
OCT. 09			827,44				5,79		29,55	862,78	2.038,04
NOV. 09			29,93	14,70			6,98		13,38	64,99	1.973,05
DES.09			548,85			5,20	65,94	19,04	3,45	642,48	1.330,57
GEN. 10										0,00	1.330,57
FEB. 10			15,40	15,00		29,90			17,55	77,85	1.252,72
MAR. 10							9,83		3,98	13,81	1.238,91
ABR. 10			17,10						9,22	26,32	1.212,59
MAI. 10				16,76			15,94			32,70	1.179,89
JUN.10					404,82			31,40		436,22	743,67
TOTAL	2.505,58	0,00	1.474,89	46,46	404,82	166,75	104,48	54,72	177,67	2.429,79	743,67

6.3. Recursos Materials.

Durant tot aquest curs s'ha mantingut la ubicació del centre en el mateix edifici, fet que es valora molt positivament des de l'equip d'educadors, doncs ofereix la possibilitat de donar consistència i estabilitat al projecte.

El centre està dividit en cinc espais que es caracteritzen per un tipus d'ús i material diferent:

- *Despatx del educadors:* On s'ha disposat de dues taules de treball i un armari on s'ha guardat tot aquell material d'oficina necessari per a la realització de les activitats, informes, diners, etc. S'ha continuat gaudint tot el curs d'un ordinador amb connexió a Internet amb xarxa amb Serveis Socials; fet que ha proporcionat poder utilitzar la fotocopiadora a modus d'impressora d'aquests.
- *Sala Taller:* És on s'han portat a terme les diferents activitats de la vida quotidiana del centre com: el berenar, els tallers, espais de participació, les valoracions setmanals i el reforç escolar.

Aquest espai disposa de tres taules grans, una petita, cadires, dues prestatgeries, una pel reforç escolar (diccionaris, fulls, arxivadors amb fitxes...), i una altra pel material (llapis, gomes, colors, tisores, rotuladors, ...). Aquests any hem penjat prestatges per poder lluir tots els tallers realitzats durant els anys anteriors.

- *Rebedor:* En aquest espai s'ha fet l'acollida i el comiat als infants. S'ha disposat de penjadors per a que els nens poguessin deixar les seves jaquetes i les motxilles.

Hem penjat organitzadors individuals, on cada nen disposava dels seus estris d'higiene. Aquest espai també ha servit per realitzar l'activitat de relaxació, així com el passi de pel·licules, alguns jocs i el cor.

Per manca d'espai a la sala de tallers/reforç, es va habilitar un parell de taules per poder atendre les necessitats del reforç escolar.

- *Magatzem:* És un espai on s'han posat dos prestatgeries i un armari per ordenar tot el material tant lúdic com per a realitzar el tallers. Tot i que creiem que per un bon

funcionament d'aquest espai necessitaria una renovació del mobiliari d'emmagatzematge i una revisió del material.

- *Espai lúdic:* Està distribuït per racons de joc, cada un d'ells amb un material d'acord amb l'ús que se li dona. Els racons han anat canviant cada trimestre.

Els racons de l'espai de joc han estat els següents:

- *Racó de jocs de construcció:* On s'ha comptat amb diferents jocs que han anat canviant periòdicament. Aquest tipus de joc es desenvolupa principalment al terra; per tant, hem col·locat aïllant per jugar amb més comoditat i marcar el racó en concret.
- *Racó de joc simbòlic:*
 - o Racó de Barbies
 - o Racó de nines
 - o Racó de Supermercat
 - o Racó de la llar
- *Racó de contes:* Diferents contes, coixins i una estora componen aquest espai, a més d'un petit racó de titelles.
- *Racó de jocs de taula:* Diferents jocs de taula (jocs de memòria, domino, mikado, d'estratègia, ...) ordenats segons edats i tipologia, amb els que l'infant pot jugar amb parelles o amb grup. Aquests són canviats cada trimestre. S'ha comptat amb dues taules i cadires.
- *Racó de disfresses:* Aquest racó ha comptat amb els estris necessaris per dur a terme un joc d'imitació i transformació de la imatge (disfresses, barrets, etc.).
- *Racó de maquillatge:* Amb un mirall i calaixos on hi ha pintures i estris de maquillatge i perruqueria.
- *Racó de cotxes:* Aquest espai que ha constatat de aïllant per al terra amb motius de carreteres, cotxes i un gran pàrquing ha tingut també una gran acceptació entre els infants.

- *Racó de titelles:* on es va crear un teatre i vam poder jugar amb elles.
- *Racó de metges:* amb una camilla i estris d'infermeria
- *Racó de jocs tradicionals:* Aquests any s'ha creat un centre d'interès de jocs tradicionals on s'han anat creant diferents jocs i omplint el racó.
- *Racó de diana;*
- *Racó de futbolin*

7.- COORDINACIONS

La coordinació que ha dut a terme l'Equip Educatiu es pot concretar a dos nivells:

- *Coordinacions internes:*
 Reunions d'Equip Educatiu: funcionament quotidià i seguiment de casos.
 Reunions de coordinació amb Serveis Socials.
 Reunions de coordinació i supervisió amb PROGRESS, SL
- *Coordinacions externes:*
 Reunions amb les persones de referència de les diferents escoles del poble.
 Reunions amb altres entitats i/o serveis del municipi.
 Reunions amb les famílies.
 Reunions de Xarxa

7.1. Coordinacions internes

Reunions de l'Equip Educatiu: Les reunions de coordinació interna han estat regulars al llarg del curs, de forma diària tant abans de l'entrada dels nens/es com a la sortida d'aquests, per tal de revisar els següents temes:

- Traspàs d'informació d'una educadora a una altra.
- Funcionament quotidià del centre.
- Estratègies d'intervenció educativa vers el nens.
- Revisió de la programació i preparació d'activitats.

- Dinamització comunitària.
- Distribució del pressupost.
- Valoració de la jornada
- Avaluació de PEIs

Reunions de coordinació amb Serveis Socials. Les reunions de coordinació amb Serveis Socials estan programades quinzenalment amb les educadores de l'EBASP. S'ha mantingut una relació telefònica i via correu electrònic. S'han mantingut reunions puntuals amb les treballadores socials que han fet alguna derivació al centre per tractar els temes específics de l'infant derivat.

A cada reunió s'ha tractat de:

- Derivació de casos.
- Seguiment de casos.
- Traspàs de documentació.
- Altres incidències.

Reunions amb la coordinadora de PROGRESS, SL. Les reunions amb el cap de programa de l'empresa de gestió han estat regulars. La periodicitat d'aquestes reunions ha estat mensual i s'ha mantingut un seguiment tant telefònic com per correu electrònic.

Els continguts d'aquestes reunions han estat:

- El seguiment tècnic del projecte
- Realització de millores tècniques en la implementació dels PEI's
- El control del pressupost
- Entrega dels indicadors d'assistència i d'activitats mensual.

7.2. Coordinacions externes

Reunions amb les persones de referència de les diferents escoles del poble. S'han realitzat reunions de seguiment amb les referents de l'aula de reforç del l'escola Joan Maragall i del Sinera. El contingut d'aquestes reunions han estat per coordinar-nos, intercanviar estratègies educatives sobre els infants que assisteixen al Centre.

S'han fet un total de 5 reunions amb l'escola Maragall i 4 reunions amb l'escola Sinera, per parlar de casos individuals.

A part també s'han realitzat 3 reunions de xarxa per tal de parlar diferents temes; on han participat la directora de l'escola Maragall, la cap d'estudis, diferents mestres de reforç i d'aula, el psicòleg, referent i educadora de Serveis Socials, EAIA, i la infermera del CAP.

Reunions amb les famílies. Tal com ja funcionava l'any passat, dilluns i dimecres al matí, s'han realitzat reunions individualitzades amb algunes famílies per treballar l'evolució d'alguns dels infants inscrits al centre.

En aquestes reunions s'ha parlat del nen/a, de les seves problemàtiques tant de comportament al centre, estudi, actituds a casa... i se'ls ha intentat donar estratègies educatives.

El nombre total d'aquest tipus de reunió reunions ha estat:

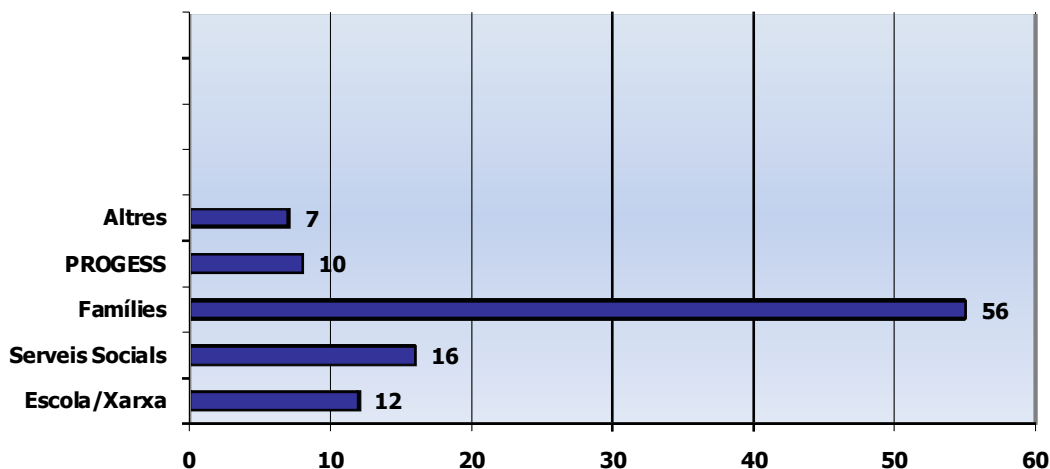
	Oct	Nov	Des	Gener	Febrer	Març	Abril	Maig	Juny
Reunions individuals	1	2	1	1		1	1	2	1
Total	10								

Reunions amb altres entitats i/o serveis del municipi.

Aquest any ens hem relacionat amb diferents entitats del poble, i s'han concertat reunions puntuals. Aquestes han estat:

- Residència d'avis, on es van mantenir diferents contactes via telefònica.
- CDIAP, per tal d'aconseguir un bon funcionament d'ambdós serveis.
- Biblioteca Municipal, per parlar dels diferents serveis que ofertava.
- Càritas, per tal d'aconseguir samarretes, pantalons, mitjons...per tenir roba de recanvi pels nens/es del centre.
- Psicòleg municipal, per parlar problemàtiques concretes de diferents infants atesos.
- Responsable de l'AMPA de Sant Vicenç de Montalt, per anar a recollir les joguines de la campanya de reis.
- Centre Residencial Maricel, per recollida de llibres pel centre.

En el següent gràfic es veuen les reunions que s'han dut a terme durant el curs:



8.- FORMACIÓ

Durant el curs 2010-2011 les dues professionals han fet el curs de formació interna "Tècniques d'arteràpia per treball en grups d'infants i joves" d'11 hores de durada. Aquestes hores de formació interna han estat comptabilitzades com a hores treballades.

9.- CONCLUSIONS I PROPOSTES DE MILLORA

El Centre Obert és un projecte que cada vegada té major difusió a Arenys de Mar. Aquest any s'ha seguit actuant i participant en la vida del poble, assistint a actes comunitaris i de folklore del municipi com el Carnestoltes, Conta-contes de la biblioteca municipal, Residència d'avis, Jalpi Aventura d'Arenys de Munt, platja i anant a jugar al Parc de Lourdes.

El centre es va coneixent, responent a les necessitats de la gent del poble, ja que és una oferta socio-educativa molt vàlida. La relació amb les escoles és també cada vegada més estreta i això fa que les escoles donin a conèixer aquest recurs per alguns infants.

Pel que fa referència a la procedència de les inscripcions, la majoria són casos derivats de serveis socials o de les escoles, sent minoritàries les famílies que accedeixen del carrer. Les que han accedit d'aquesta manera ho han fet perquè coneixien a algun infant que ve al centre.

En aquests moments el que sí que es pot dir és que el C.O. Tallafero ha estat un Servei d'atenció diària amb una funció lúdico-educativa que ha possibilitat als infants l'adquisició d'aprenentatges bàsics i d'experiències socialitzadores garantint:

- Un espai de relació.
- La integració de tots els infants.
- Una àmplia oferta d'activitats adequades a les necessitats i interessos dels infants.

L'ocupació ha estat molt elevada des de l'inici de tot el curs, amb la necessitat d'obrir una llista d'espera. L'assistència per part dels infants també ha estat força regular, tot i que cal continuar treballant amb els infants i les famílies la justificació de les faltes.

S'ha aconseguit un apropament i confiança amb les famílies, cosa que ha millorat la participació i vinculació de les activitats extraordinàries del centre a on s'ha convidat a les famílies.

La vida quotidiana del Centre ha estat molt bona, els infants han respost molt positivament a totes les activitats i tallers realitzats. Tot i que amb l'augment de nens/es ha estat més complicat poder realitzar les tasques.

La continuïtat dels massatges i la relaxació ha estat un punt a destacar aquest any, ja que ha permès continuar treballant diferents aspectes que d'altra forma no es podien treballar (contacte físic, relaxació i autoconeixement).

La introducció de les danses i cançons pel grup de petits i les dinàmiques pel grup de grans ha estat un dels punts més destacats, ja que ha permès fer dues activitats específiques per cada grup. Els infants han respost amb molt d'entusiasme i participació; així doncs continuarem amb noves dinàmiques i noves cançons.

En quan a l'atenció individualitzada de l'infant, la creació i el seguiment dels nous PEIs ha permès fer una feina més acurada i profunditzar en les característiques de cada infant (hàbits d'higiene, relació amb els iguals, relació amb l'adult, habilitats personals...). El registre sistemàtic de les dades ha permès fer una avaluació dels objectius operatius plantejats més objectiva.

Durant aquest curs en el grup de petits s'ha incorporat una nena amb un 33% de disminució psíquica. Aquest fet ens ha enriquit tant a les educadores com a la resta d'infants del centre, però d'altra banda ha suposat un esforç afegit d'atenció per ambdós, i ha dificultat el funcionament quotidià en alguns moments.

En general la feina realitzada ha estat molt positiva. Alguns dels objectius proposats el curs passat s'han assolit; com l'augment de la vinculació amb les famílies, reunions mensuals amb les escoles i els nous PEIs.

De cara al curs vinent, les propostes de millora que proposem són:

- Seguir treballant la vinculació de les famílies amb el centre, per tal de que participin més en les activitats extraordinàries en les que els hi convidem: carnaval, festes de final del trimestre etc. Fer propostes atractives i apropar més el centre a les famílies.
- Aquest any es va elaborar un full informatiu del funcionament del centre que es donava a les famílies en el moment de formalitzar la inscripció. De cara al curs vinent reelaborarem aquest full informant, no només del funcionament del centre, sinó també de la normativa bàsica del centre. Aquest full tindrà forma de contracte que haurà de ser signat en el moment de fer la inscripció, de manera que les famílies adquireixin un nivell major de responsabilitat respecte el centre, informant de les absències dels infants.
- Continuar amb el treball de coordinació amb les escoles en general i amb els referents dels infants en particular, per tal de dissenyar un programa de reforç escolar més individualitzat a les necessitats de cada infant.
- Crear d'un hort a la part del darrera de l'edifici. Podria servir com espai d'aprenentatge, de contacte amb la terra, treballar l'alimentació i vida saludable, respectar el medi ambient i autosuficiència.
- Creació d'un full de derivació per les escoles, per tal de saber per què ens deriven els nens/es.
- Aprofundir en el treball iniciat aquest any de millora dels plans de treball individualitzat, creant instruments que ens permetin recollir la informació de manera més efectiva.
- Continuar la coordinació amb altres serveis del poble: residència d'avis, ràdio, biblioteca, per tal que els infants coneguin altres propostes del poble i puguem fer activitats en xarxa.
- Com que es preveu que, de cara al curs vinent, el nombre d'inscrits també serà molt alt, caldrà fer algunes modificacions en l'organització del centre:

- Llocs i taula fixes per cada nen.
- Material de reforç escolar individual des de l'inici del curs.
- Nou espai de lectura (fixa setmanalment i amb fitxes de seguiment)
- Treure mobiliari de la sala de taller per posar més taules.
- Nou ordre de material per garantir el bon ús per part dels nens/es.
- Canvi d'ordre en el magatzem.

De tota manera, tal i com hem anat comentant al llarg de la memòria, l'espai del centre obert es queda molt petit per atendre a 20 infants a la vegada. Si que és cert que podríem dividir l'activitat amb dos grups de 10 infants, 1 per a cada educadora, però, tot i que això es fa en moment puntuals i amb activitats excepcionals, en les activitats quotidianes hem vist que és millor treballar amb les dues professionals a la vegada en el mateix grup.

La major part dels infants són derivats de serveis socials o escoles, amb moltes mancances i problemàtiques familiars que afecten la seva evolució. El fet que hagi pocs infants "normalitzats" fa que el grup cada vegada sigui més difícil de treballar, sobre tot si hi ha tants infants a la vegada. És aquest un dels motius pels quals és millor treballar les dues professionals amb tot el grup, ja que es pot atendre millor les situacions puntuals, mentre que l'altra professional continua amb la resta del grup.

Caldria donar entrada a infants "normalitzats" per poder treballar el grup molt millor, amb models positius. Si només tenim infants derivats de serveis socials i/o escoles, amb problemàtiques importants, el Centre Obert pot convertir-se en un gueto a on el treball amb models normalitzats i positius sigui molt difícil. Caldria revisar, conjuntament amb les educadores de serveis socials, els canals d'entrada i el percentatge d'infants amb problemàtiques importants. Si això no és possible, caldrà revisar també el nombre d'infants que es poden atendre a la vegada, ja que aquest any amb 37 infants, un d'ells amb una disminució important, l'atenció de les educadores als infants ha estat menor i ha augmentat el nombre de conflictes.

- Caldria també donar continuïtat a l'activitat del centre obert al mes de juliol. La majoria dels infants que venen al centre no fan cap tipus d'activitat durant les vacances d'estiu, ja que el casal que es fa al poble és molt car i es passen dos mesos, bé al carrer, bé a casa sense sortir. Es podria plantejar donar continuïtat al servei amb els mateixos infants

i els mateixos grups des de que acaba el curs escolar fins l'última setmana de juliol en horari de matí, amb unes activitats de caire més lúdic. Per fer-ho, caldria donar continuïtat al contracte de treball de les professionals de setembre a agost i augmentar el pressupost de la partida d'activitats per portar a terme activitats atractives pels infants. A més, caldria revisar l'inici de curs amb els infants per tal de poder fer el tancament del curs anterior (memòria i revisió dels PEI's) i la preparació del nou curs (arranjament d'espais, compra de material i programació).

- En referència a la dedicació horària de les professionals, es fa necessari que ambdues estiguin contractades a 30h, de manera que, a més de l'atenció directa amb els infants i la preparació de les activitats quotidianes i extraordinàries que es fan amb els nens i nenes, les dues puguin implicar-se de la mateixa manera en l'atenció a les famílies, la coordinació amb les escoles i amb altres serveis i equipaments del poble per fer activitats conjuntes, així com en l'elaboració dels plans de treball individualitzat.
- Caldria fer alguns arranjaments al centre per tal de donar un millor servei, com és pintar-lo i disposar d'un ordinador i connexió a internet pels infants a la sala de reforç escolar.
- És necessari millorar la neteja diària dels espais.

Equip d'educadores del Centre Obert Tallaferro

Neus Montserrat

Olga Martí

Juny 2010